

Horizon-éco

L'économie du Nord-Pas de Calais

POINT DE CONJONCTURE

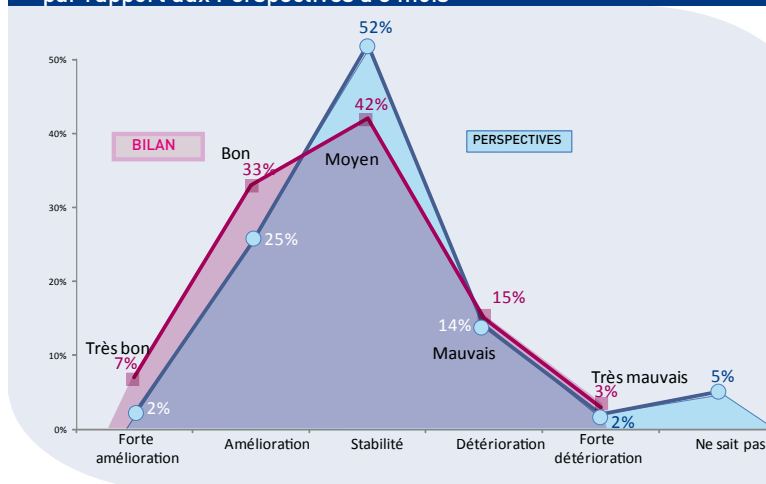
L'opinion des chefs d'entreprise / L'ACTIVITÉ DES ENTREPRISES

/ Confirmation de la reprise

Après un bon second trimestre, les entreprises faisaient part, lors de notre dernière enquête de conjoncture, d'un optimisme plus que mesuré pour la seconde partie de l'année 2010. Mais le jugement ex post porté par les entreprises sur leur activité à l'été ressort meilleur qu'attendu. 40% des répondants jugent en effet favorablement leur activité sur les trois derniers mois, soit un pourcentage équivalent à celui porté sur le second trimestre. Ce pourcentage est, de plus, largement supérieur aux 20% de répondants qui prévoient en juin une amélioration de leur activité. Le solde d'opinions global demeure lui inchangé à +22%. L'industrie, le commerce de gros, les services aux entreprises et la construction sont les secteurs les plus satisfaits, soit une hiérarchie comparable à celle du trimestre précédent. En revanche, et comme prévu, les activités directement liées aux consommateurs semblent moins concernées par cette embellie avec un solde d'opinions à peine positif dans le commerce de détail.

La croissance devrait donc ressortir toujours positive, mais en recul au troisième trimestre par rapport au trimestre précédent.

/ Comparaison du bilan d'activité des 3 derniers mois par rapport aux Perspectives à 3 mois



/ Mais reprise pour l'heure toujours sans emploi

Les perspectives pour la fin de l'année ressortent en légère amélioration avec un solde d'opinions global en progression de +2% à +11%. 27% des entreprises tablent sur une amélioration sur les trois prochains mois alors que le pourcentage de répondants tablant sur une dégradation de leur activité demeure quasiment stable à 16%. Les services aux entreprises sont la seule activité à exprimer un optimisme marqué sur les mois à venir.

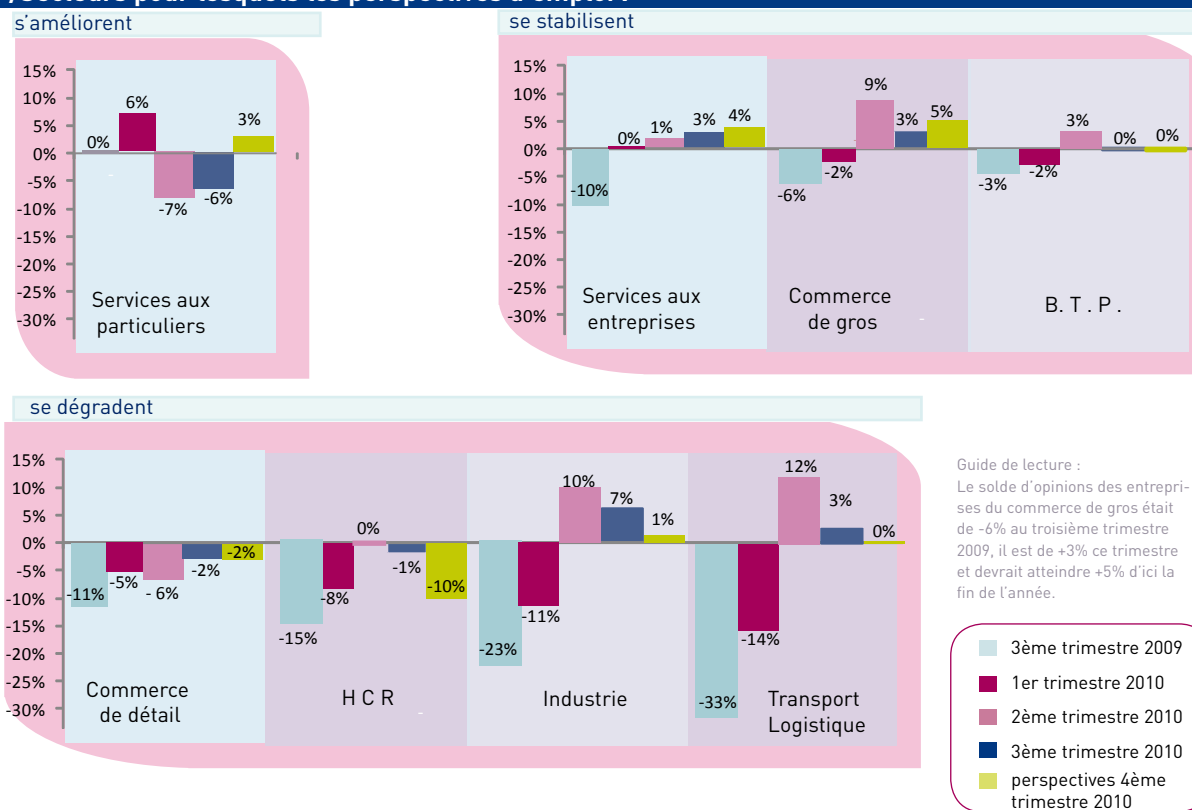
Si la réalité de la reprise semble aujourd'hui acquise et l'hypothèse d'un scénario en W écartée, en revanche l'ampleur de cette reprise pose toujours question. En effet, même si les chiffres sont plutôt encourageants, beaucoup reste à faire pour que l'activité redécolle enfin. Le rebond que connaît actuellement l'économie est tout juste comparable aux sorties de récession précédentes, alors même que la crise a été beaucoup plus forte. Qui plus est, notre enquête ne montre aucun signe d'amélioration récente ou à venir sur le front de l'emploi ce qui soulève des interrogations quant à la pérennité de la reprise lorsque la béquille budgétaire commencera à être retirée.

/ EMPLOI : UN ENCÉPHALOGRAMME PLAT

Le renversement de tendance observé du côté de l'emploi lors du trimestre précédent ne fut qu'un feu de paille. Alors qu'il présentait un début d'amélioration, l'emploi connaît à nouveau une situation de fragilité au cours du 3ème trimestre 2010. En dehors du secteur des services aux entreprises pour lequel le solde d'opinions progresse légèrement, les autres secteurs indiquent une nouvelle dégradation de l'emploi, plus prononcée pour les services aux particuliers.

En région, ce sont plus de 20 400 emplois qui ont été perdus entre mars 2009 et mars 2010 et l'on recense à fin août 2010 plus de 221 000 demandeurs d'emplois (+5,8% sur un an). La période de crise a donc eu de lourdes conséquences sur l'emploi régional et les incertitudes qui planent sur la reprise économique ne plaident pas en faveur d'une croissance des recrutements pour les mois à venir.

/Secteurs pour lesquels les perspectives d'emploi :



D'ailleurs, les prévisions d'emplois des chefs d'entreprise pour la fin de l'année ne sont guère rassurantes. En dehors du secteur des services aux particuliers qui présente une amélioration des emplois, les autres secteurs n'envisagent pas de procéder à de nouveaux recrutements. Les secteurs des hôtels cafés restaurants et le commerce de détail anticipent même des licenciements. La situation est donc très tendue sur le front de l'emploi et il est à craindre que d'ici la fin de l'année la tendance ne s'infléchisse pas, les signes actuels ne plaident pas pour une amélioration immédiate du marché du travail.

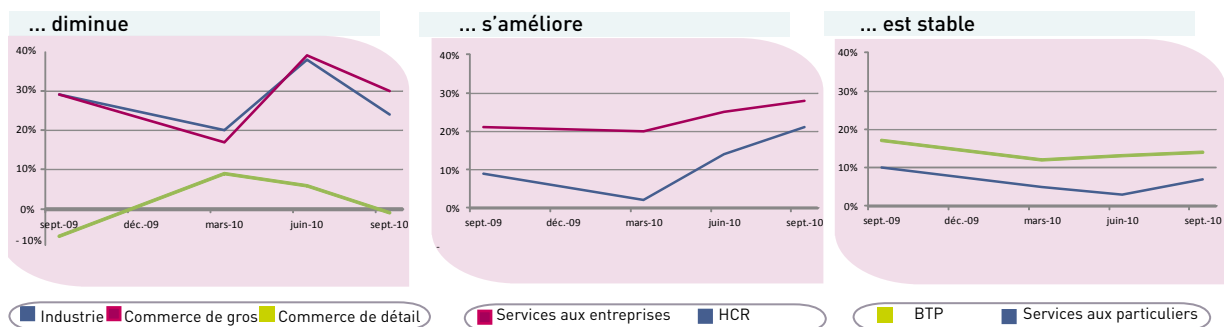
/ UNE TRÉSORERIE FRAGILE POUR LES ACTIVITÉS RÉSIDENIELLES

Par rapport au trimestre précédent, seules les entreprises de l'hôtellerie-restauration et des services aux entreprises sont parvenues à consolider leur trésorerie.

La satisfaction sur les niveaux de trésorerie diminue dans le commerce de gros et l'industrie mais reste à un niveau très satisfaisant. Cette baisse pourrait être la conséquence de la reprise des investissements.

En revanche, l'ensemble des secteurs de l'économie résidentielle (dont la clientèle est constituée des ménages de la région) à l'exception notable des établissements du HCR voient leurs trésoreries rester stables (BTP, services aux particuliers) ou se dégrader comme dans le commerce de détail. Leurs trésoreries sont fragiles et aucune reprise franche n'est attendue à court terme dans ces secteurs. Dans ce contexte, le maintien à un niveau élevé des défaillances n'est pas à exclure (plus de 700 défaillances par trimestre en moyenne).

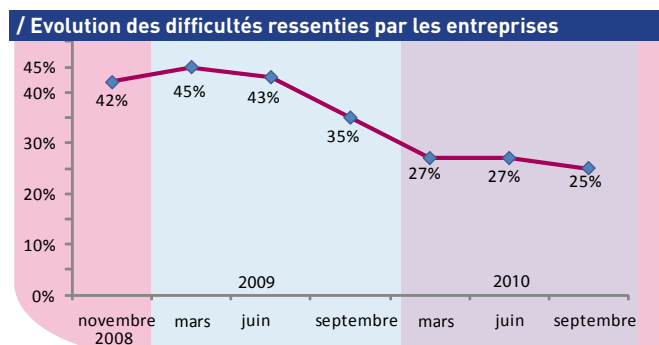
/ Secteurs d'activité pour lesquels le solde d'opinions sur la trésorerie...



/ RENFORCEMENT DES DIFFICULTÉS FINANCIÈRES

Les difficultés ressenties par les entreprises touchent encore 25% des répondants à notre enquête. La situation s'est certes améliorée depuis le début de l'année 2009 (point culminant) mais le pourcentage d'entreprises connaissant des difficultés a cessé de reculer depuis le début de l'année 2010

Le secteur le plus en souffrance reste celui de transport et de la logistique, seul secteur pour lequel les difficultés concernent encore près de 40% des répondants. Les difficultés ressenties par les activités résidentielles, qui n'avaient pas bénéficié du regain d'activité du second trimestre, semblent se tasser par rapport à juin 2010 mais restent encore non négligeables (commerce de détail, 28% ; services aux particuliers, 30%).



/ Secteurs concernés	/ Difficultés actuelles des chefs d'entreprise	
Commerce de détail (68%)	Besoin de trésorerie	53%
HCR (64%) , BTP (57%),	Baisse du chiffre d'affaires	52%
Commerce de gros (28%), Services aux entreprises (25%), Services aux particuliers(24%),	Impayés	19%
Commerce de gros (24%)	Difficultés de financement	17%
BTP (26%), Services aux entreprises (21%)	Annulation/report de commandes	16%
Commerce de détail (20%), BTP (22%)	Modification des délais de paiement	16%
HCR (21%)	Problèmes de recrutement	11%
Services aux entreprises (15%)	Défaillance du (des) principal (aux) client(s)	9%
HCR (32%), Transport logistique (29%)	Coût de l'énergie	9%
Commerce de gros (24%)	Assurances crédits client	3%

La baisse du chiffre d'affaires, premier impact de la crise sur les entreprises, tend à se rétracter. Elle concerne toutefois encore plus d'un répondant sur deux, notamment dans l'hôtellerie restauration et le BTP. Il en découle toujours une faiblesse marquée de la trésorerie (+6 points depuis le premier trimestre 2010), et plus particulièrement dans le secteur du commerce de détail qui souffre d'une consommation des ménages fluctuante. Deux difficultés se sont également accentuées au cours de ce trimestre : les modifications de délais de paiement, pourtant en recul depuis le 2e trimestre 2009, ont augmenté de 7 points au cours de la période estivale, et les impayés qui entrent dans le trio de tête des difficultés (+5 points). En revanche, la défaillance des principaux clients semble avoir moins impacté les entreprises de la région (-3 points) au cours du dernier trimestre.

Face à ces difficultés, les efforts des entreprises se poursuivent. 71% d'entre elles prennent des mesures pour faire perdurer leur activité. Les entreprises en difficulté continuent, avant tout, de chercher de nouveaux marchés et réduisent leurs investissements.

De plus, la réduction du temps de travail et les licenciements connaissent à nouveau une progression, notamment dans les services aux particuliers, signe de nouvelles tensions qui pèsent sur les entreprises déjà fragilisées.

Analyse réalisée par Annabelle Grave, Thomas Crinquette, Jean-Louis Guerin, Grégory Stanislawski. Retrouvez ce document et l'ensemble des analyses de la C(R)CI Nord-Pas de Calais sur l'économie en région sur <http://www.nordpasdecalsais.cci.fr>. Enquête réalisée par le réseau C(R)CI entre le 23 septembre et le 5 octobre 2010 par mail auprès de 14 500 entreprises pour l'ensemble des secteurs d'activité. Plus de 1 500 entreprises ont répondu à l'enquête. Les résultats présentés ont fait l'objet d'un redressement par secteurs d'activité sur la base des établissements inscrits au registre du commerce et des sociétés.

